



الشركة المركزية لإعادة التأمين
COMPAGNIE CENTRALE DE RÉASSURANCE

RAPPORT ANNUEL

2023

SERVING YOUR **CHALLENGES**
SUPPORTING **YOUR ACTIVITY**

SOMMAIRE

- 01 Message du Président
- 02 Gouvernance & Gestion Interne
- 03 Présentation de la CCR
- 04 Chiffres Clés 2023
- 05 Actions Développement & Stratégie
- 06 Ressource Humaine & Formation
- 07 Performances Techniques
- 08 Gestion des Actifs Financiers
- 09 Gestion Générale
- 10 Solvabilité
- 11 Principaux Ratios
- 12 Comptes Sociaux



Message du Président

Sur le marché international de la réassurance, les résultats de l'exercice 2023 se sont révélés satisfaisants, surpassant ceux de l'année précédente malgré les défis persistants liés au changement climatique, à l'émergence de nouveaux risques associés à la cybercriminalité ainsi qu'aux tensions sociales et politiques. Par ailleurs, l'économie algérienne a maintenu une trajectoire de croissance solide, avec une expansion réelle de 4,1 %, soutenue par des investissements dans les infrastructures ainsi qu'une reprise des exportations non pétrolières.

En parallèle, le marché national des assurances a également enregistré une progression notable, avec une croissance de 3,5 % et un chiffre d'affaires totalisant 169,6 milliards DA, témoignant des efforts visant à renforcer la confiance des consommateurs.

D'autre part, pour ce qui est de la réassurance, la cession du marché national pour l'exercice 2023 a légèrement augmenté de 0,8% comparativement à 2022, passant de 58,4 milliards DA (montant actualisé par MF) à 58,8 milliards DA.

Ainsi, la part de marché développée par notre compagnie, en 2023, a atteint les 66%. C'est une performance qui a été rendue possible grâce à la confiance constamment renouvelée à notre adresse par notre chère clientèle nationale.

Concernant notre activité à l'internationale « Acceptations internationales », la CCR a observé une croissance significative de son chiffre d'affaires, affichant une progression appréciable de 11,4% au cours de l'exercice 2023, démontrant son engagement continu à consolider et à optimiser sa présence sur les marchés internationaux.

Ces performances soutenues ont permis à la CCR de conclure l'exercice 2023 avec un chiffre d'affaires global de 46 546 millions DA, marquant ainsi une progression significative de l'ordre de 14,6 % par rapport à l'année précédente (40 619 millions de dinars algériens).

En 2023, le ratio combiné, qui mesure l'efficacité opérationnelle en combinant le ratio des sinistres et celui des frais généraux, s'est établi à 73,95%, en baisse de 3,37 points par rapport à l'année précédente.

Il en a été de même en ce qui concerne le ratio sinistre à primes, avec un niveau qui a atteint les 46,57%, ledit ratio a enregistré une baisse remarquable en 2023 de 7,6 points par rapport à 2022. Ainsi, la CCR a démontré sa capacité à maîtriser la charge des sinistres et à optimiser la rentabilité de son portefeuille.

Ces indicateurs témoignent de l'engagement continu de la CCR à maintenir des normes élevées de gestion des risques ainsi qu'une politique de souscription prudente, tout en continuant à offrir des solutions de

réassurance de qualité à ses clients. Lesdits indicateurs renforcent également la position de la CCR en tant que partenaire fiable et solide capable de générer une valeur ajoutée durable dans un environnement concurrentiel en constante évolution.

Dans le cadre de ses activités commerciales, la CCR maintient son engagement envers le développement des compétences des cadres de ses partenaires locaux en offrant une assistance technique à travers, entre autres, de riches programmes de formation.

En ce qui concerne les indicateurs financiers, le bilan de la CCR pour l'année 2023 met en avant un résultat net bénéficiaire de 6 271 millions DA, enregistrant une progression de +19,7%. Cette performance remarquable découle de la croissance du chiffre d'affaires de +14,6%, de l'augmentation de la marge de réassurance de +6,4%, du résultat opérationnel en hausse de +22,1% ainsi que d'une augmentation du résultat financier de +7,4% en dépit de l'évolution de la charge sinistre brute de l'ordre de +72,9%.

Au regard du respect des normes prudentielles, la marge de solvabilité de la compagnie a connu une augmentation de 10% par rapport à son niveau de 2022, atteignant ainsi 51 635 millions DA en 2023, cette valeur représente cinq (05) fois les minimums réglementaires requis.

Aussi, en 2023 d'autres actions ont été menées concernant différents segments, comprenant notamment la numérisation, la sécurité des systèmes d'information et la gouvernance, parmi d'autres.

Les performances enregistrées par la CCR, reflètent l'implication, l'engagement et le dévouement de son effectif, qui a travaillé avec ardeur pour préserver la réputation de notre compagnie et renforcer la fidélité de nos clients. Le mérite revient également, aux Organes Sociaux ainsi qu'à l'Actionnaire de la compagnie dont le soutien constant et appui indéfectible ont été précieux.

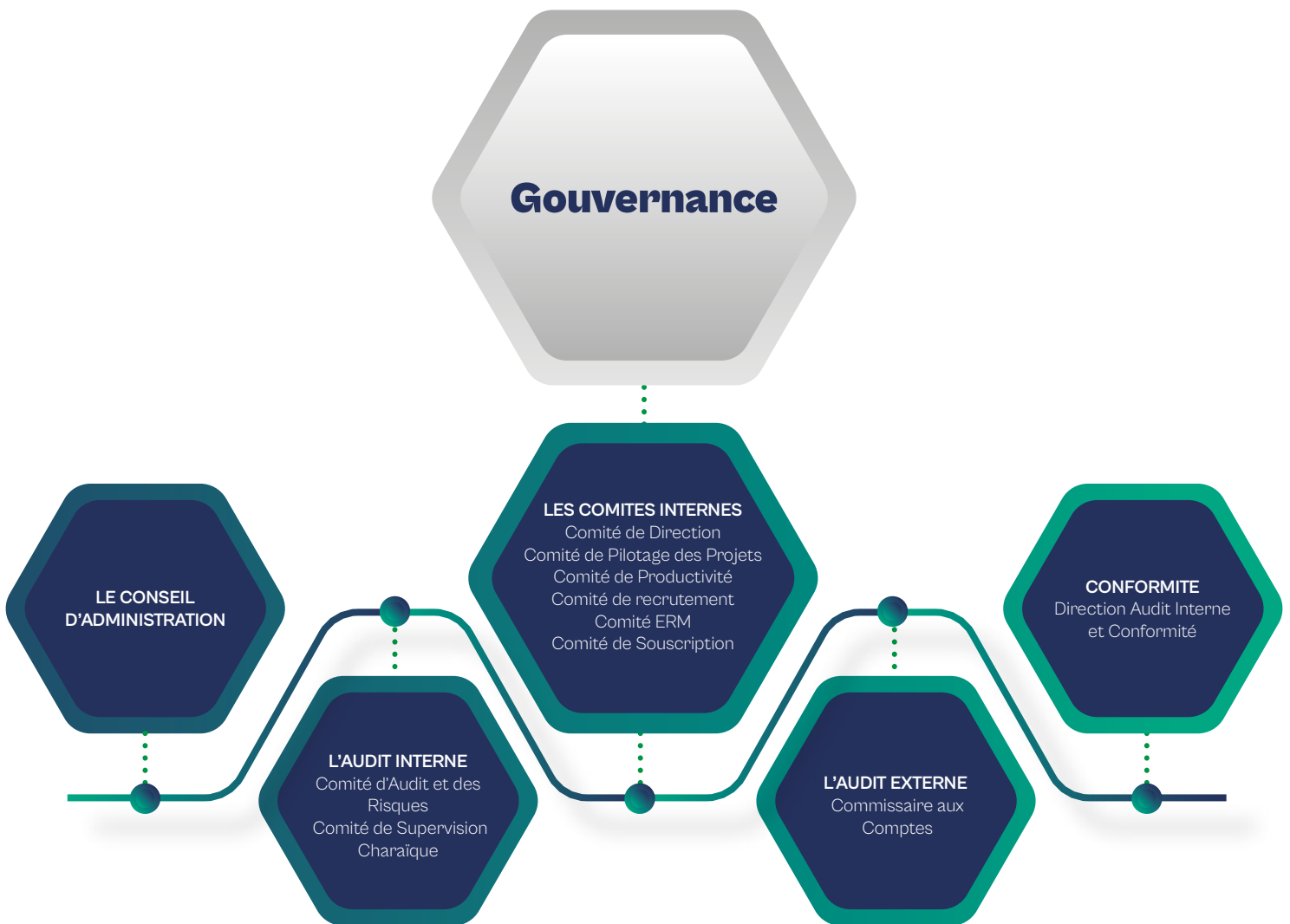
En conclusion, la détermination de la CCR à atteindre des résultats de plus en plus performants demeure, inébranlable. Nous sommes résolus à continuer à relever le défi et à améliorer continuellement notre performance. Notre engagement est de nous distinguer par la qualité de nos services et de répondre aux attentes de nos partenaires tout en anticipant leurs besoins futurs.

Abdallah BENSEIDI
Président Directeur Général



**Gouvernance
&
Gestion Interne**

Gouvernance et Gestion Interne



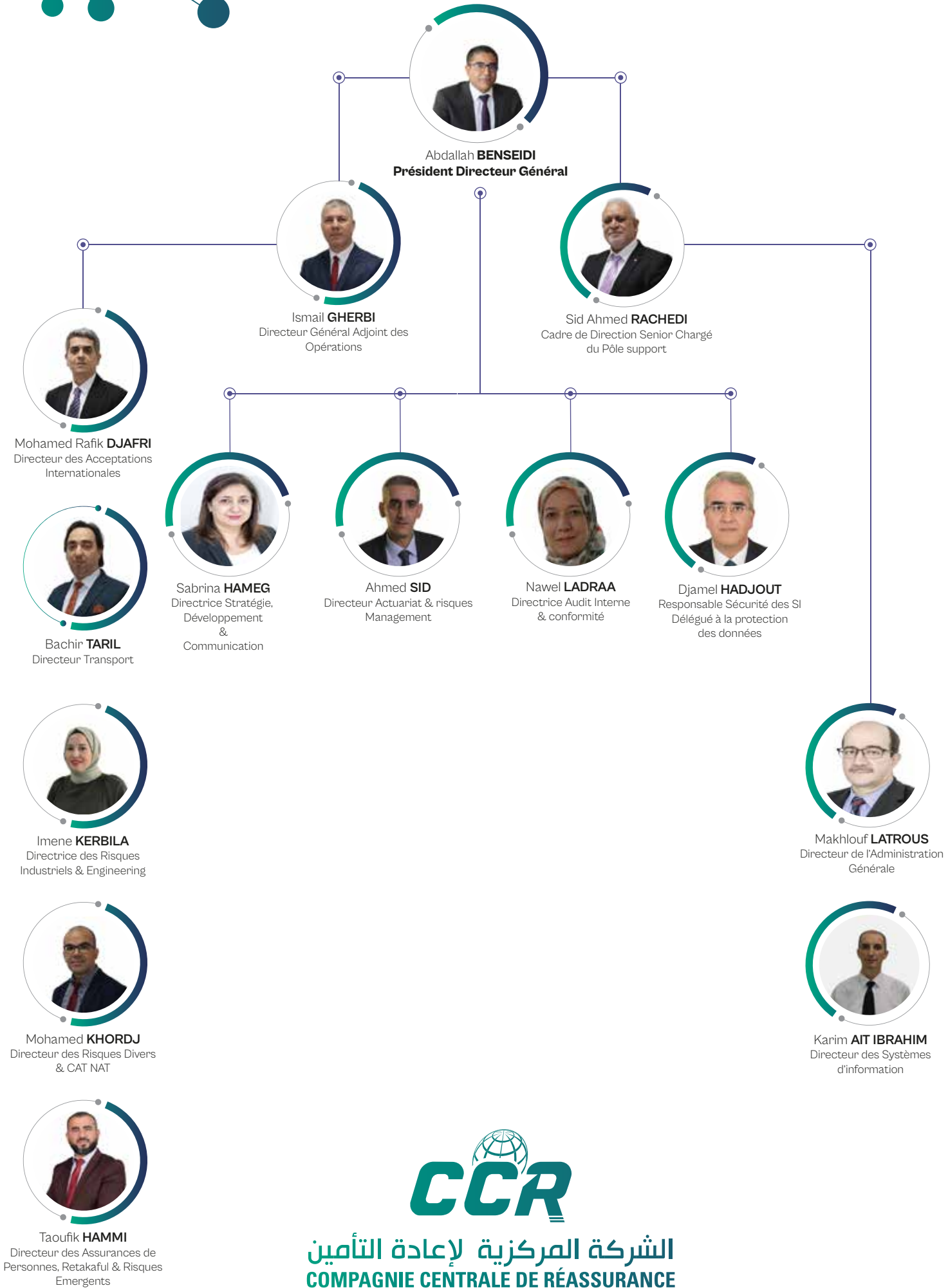
Conseil d'Administration

Président Directeur Général
M. Abdallah **BENSEIDI**

Membres du Conseil D'Administration

Mme. Ilham **GHERIEB**
M. Kamel **MARAMI**
M. Toufik **SEDDIKI**
M. Djamel **ADOUANE**
M. Mohamed **BELKACEM**

Organisation Structurelle



الشركة المركزية لإعادة التأمين
COMPAGNIE CENTRALE DE RÉASSURANCE



Leadership
Responsabilité
Respect des engagements



Ecoute
Conseil et support permanents
Professionalisme et intégrité
Transparence



Solvabilité solide
Appétence au risque
Gestion optimale d'un portefeuille riche

Agilité

Réactivité

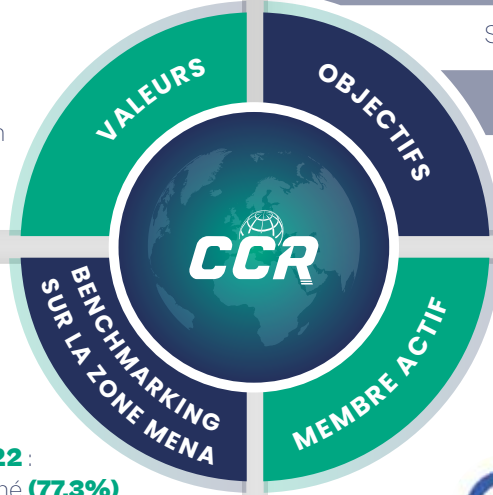
Identifier et saisir les opportunités d'affaires
Fortifier le volume d'affaires rentables

Investir

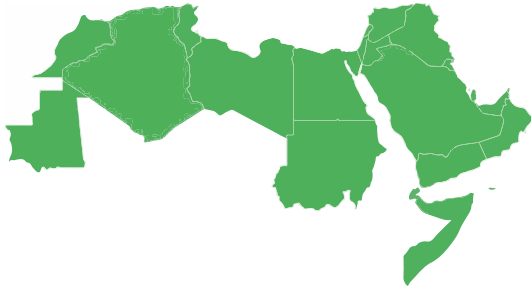
Ses talents de souscription

Sa capacité

Son expertise de gestion certaine



Classée par AM BEST en **2022** :
2° en termes de Ratio Combiné (**77,3%**)
3° en termes de Loss Ratio (**54,2%**)



1973

Création de la CCR

Capital social
40 MDA

2008

Capital social

1 000 MDA

Capital social

5 000 MDA

2010
Notation
AM BEST B+

2010

2016

Capital social

22 000 MDA

Capital social

30 000 MDA

2023

- Entreprise à caractère Industriel et Commercial.
- Capitaux 100% publics.
- Créée dans le but d'effectuer des opérations de réassurance sous toutes ses formes.
- Œuvrer au développement du marché national de la réassurance tout en optimisant son potentiel de rétention.







Gère les Pools d'assurance :

- Algerian Catastrophe Insurance Pool (ACIP)
- Responsabilité Civile Décennale
- Risques Spéciaux

Chiffres

	2022	2023	VARIATION %
CHIFFRE D'AFFAIRES (Brut de Rétrocession) 	40 619	46 546	14,59
CHIFFRE D'AFFAIRES (Net de Rétrocession) 	23 588	26 826	13,73
PRODUITS FINANCIERS 	4 064	4 627	13,86
FRAIS DE FONCTIONNEMENT 	1 228	1 434	16,84
RESULTAT NET 	5 237	6 271	19,73
TITRES DE PARTICIPATIONS 	4 930	4 891	-0,78

clés 2023

	2022	2023	VARIATION %
CHARGE DE SINISTRES (Brute de Rétrocession) 	13 810	23 881	72,92
CHARGE DE SINISTRES (Nette de Rétrocession) 	13 147	12 719	-3,26
CAPITAUX PROPRES 	41 056	44 788	9,09
PROVISIONS TECHNIQUES 	60 024	70 380	17,25
TOTAL BILAN 	128 777	145 492	12,98
CAPITAL SOCIAL 	30 000	30 000	-

EFFECTIF 2022

111

EFFECTIF 2023

117

VARIATION

6



**Actions
Développement
&
Stratégie**

Actions Développement & Stratégie

Pour s'adapter aux changements et faire face aux nouveaux défis imposés par l'évolution du contexte économique, la **CCR** a redéployé son plan stratégique en vue de se préparer à un avenir révélé complexe. Pour renforcer d'avantage son dispositif de contrôle interne, elle a entrepris les actions suivantes :

Sécurité des systèmes d'information

Une cellule dédiée à la sécurité des systèmes d'information a été établie au sein de la **CCR**. Sa mission principale est de réaliser des audits de sécurité sur les systèmes d'information internes de l'entreprise, dans le but de promouvoir les bonnes pratiques en conformité avec les normes nationales et internationales en vigueur (RNSSI 2020, ISO-27001-27002 et EBIOS).

Conformité

Dans le cadre de l'établissement du dispositif de sécurité financière, la **CCR** a entrepris le processus d'acquisition d'un outil visant à standardiser la gestion liée à l'aspect "Know Your Customer/KYC" (Connaître Votre Client). La fonction de conformité constitue l'un des piliers de la gouvernance. À cet égard, la CCR s'engage à respecter les règles de gouvernance équitable et à promouvoir les bonnes pratiques en matière de contrôle.

Modèle interne de capital

La **CCR** a développé son propre modèle de capital, lui permettant d'évaluer le besoin en capital requis pour chaque exercice projeté, en fonction des engagements de la société. Cette démarche vise à renforcer la maîtrise des risques auxquels la société est exposée.

Politique Risk Management (ERM)

La fonction de Gestion des Risques d'Entreprise (ERM) au sein de la **CCR** vise principalement à assurer en permanence la sécurité des activités de la compagnie et à faciliter la mise en place d'un système de gestion des risques efficace. À cette fin, un processus continu d'identification et de mitigation des risques est mis en place pour promouvoir les bonnes pratiques en matière de gestion des risques. Ce processus s'appuie principalement sur des procédures visant à évaluer et contrôler les risques afin de limiter leur impact éventuel à des niveaux acceptables pour la compagnie.

DÉVELOPPEMENT





COMMERCIAL

Sur le plan commercial

L'exercice 2023 a été caractérisé par la reprise de l'activité commerciale post-pandémie, avec un regain d'élan dans la mise en œuvre des actions commerciales.

La **CCR** a activement participé à la 49ème Conférence et Assemblée Générale de l'Organisation Africaine des Assurances (OAA), qui s'est déroulée pour la quatrième fois en Algérie, du 27 au 31 Mai 2023 à l'hôtel El Aurassi. Cet événement prestigieux est considéré comme l'un des principaux rendez-vous de l'industrie de l'assurance en Afrique.

Cette manifestation a fourni une plateforme d'échanges, de développement et de partage d'expertises entre les acteurs de l'assurance et de la réassurance autour de divers sujets importants liés au développement de l'industrie de l'assurance sur le continent africain, face aux nouveaux défis émergents.

Dans le cadre de son expansion globale, la CCR a entrepris diverses actions commerciales visant à cibler les marchés national et international.

Dans le cadre de ses efforts visant à renforcer de formation et d'assistance appelé « **CCR Collège** », la **CCR** a mis en œuvre, au cours de l'exercice 2023 et en collaboration avec des partenaires étrangers, un programme dense en formations, ateliers et stages à l'intention des cadres des sociétés d'assurances locales. Une variété de thèmes d'actualité ont été abordés et enseignés par des spécialistes et des experts de l'industrie de l'assurance

Dans le cadre de ses efforts visant à renforcer ses liens à l'échelle mondiale, la **CCR** a activement participé à de nombreuses manifestations internationales tout au long de l'année 2023. Parmi ces événements figurent la 49ème Conférence et Assemblée Générale de l'Organisation Africaine des Assurances (OAA) qui s'est tenue à Alger, en Algérie, en fin mai 2023, ainsi que la 65ème édition des Rendez Vous de Septembre (RVS) à Monte-Carlo, Monaco, ainsi que la 16ème édition du Rendez-vous de Carthage à Djerba, en Tunisie. La CCR a également pris part à des conférences et des réunions organisées à travers le monde, telles que le Dubai World Insurance Conference à Dubaï, le Baden Baden Meeting en Allemagne, la 5ème édition du Rendez-vous de Sharm El Sheikh en Égypte, le 27ème Forum de la Réassurance Africaine de l'OAA à Tunis, en Tunisie, la 28ème Conférence et Assemblée Générale de la FAIR à Abu Dhabi et qu'à la 19ème Conférence Internationale de Singapour sur la réassurance (SIRC) à Singapour.

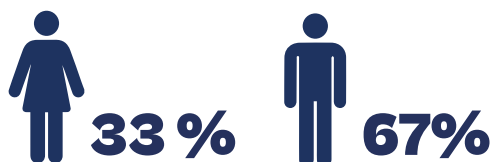
Ces participations ont permis à la **CCR** de renforcer sa présence sur la scène internationale et d'établir des partenariats stratégiques avec des acteurs clés de l'industrie de l'assurance et de la réassurance à travers le monde.

Ressource humaine et formation

Ressource Humaine

La gestion des compétences a la **CCR** constitue un axe stratégique visant à attirer main-d'œuvre hautement qualifiée et parfaitement adaptée à ses besoins.

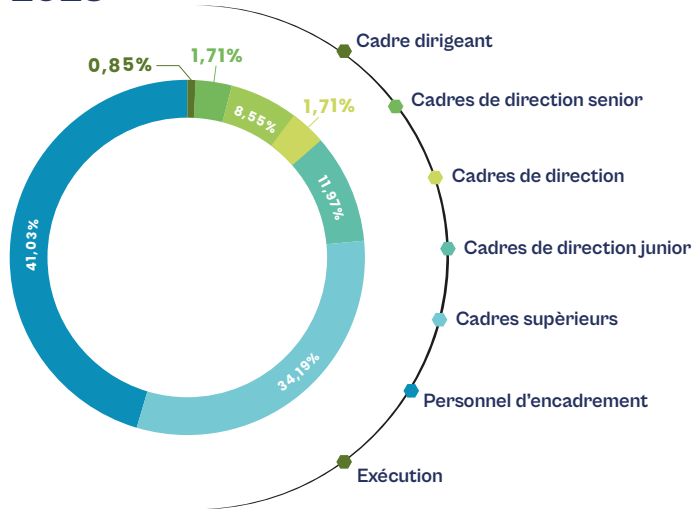
Effectif : 117 en 2023 conte 111 en 2022 +6



Formation

La formation et l'encadrement représente également un axe stratégique crucial pour la **CCR**. En 2023, 155 actions de formation ont été mises en œuvre pour les collaborateurs de l'entreprise, atteignant ainsi un taux de réalisation du programme de formation annuel de 68,9%.

structure de l'effectif inscrit 2023





Performances techniques

Chiffre d'Affaires Global

46 546 millions DA

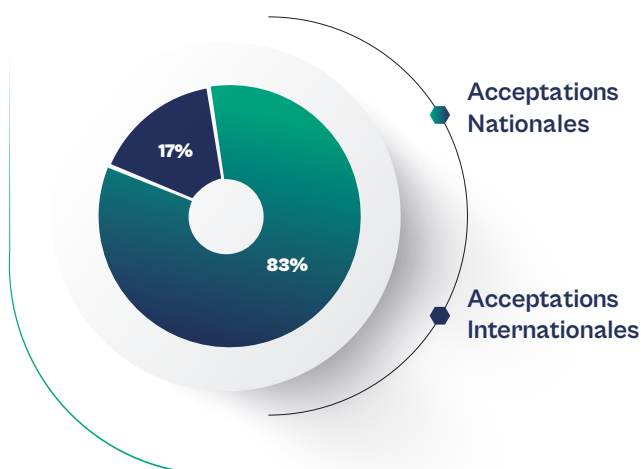
Chiffres d'affaires 2023

+14,6%

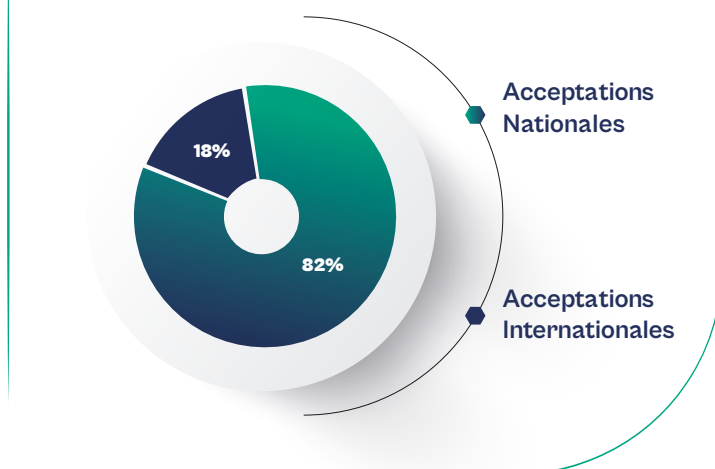
Evolution du CA

En 2023, la compagnie a enregistré une progression de 14,6 % de son chiffre d'affaires global, passant de 40 619 millions DA à 46 546 millions DA. Cette performance résulte principalement des efforts déployés pour développer la politique commerciale de la société, axée sur la diversification et l'acceptation d'affaires rentables.

Part des acceptations nationales et internationales
2022



Part des acceptations nationales et internationales
2023



Chiffre d'Affaires par Branche

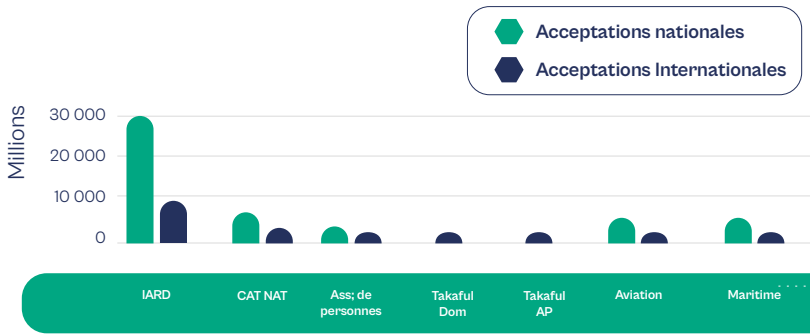
À la fin de 2023, la répartition du chiffre d'affaires par branche a évolué par rapport à 2022. La branche IARD est passée de 73 % à 76 %, les branches marines de 12 % à 11 %, la branche CAT NAT de 11 % à 9 %, tandis que la branche des assurances de personnes est restée stable à 4 %.

Acceptations globales CCR par branches – 2023

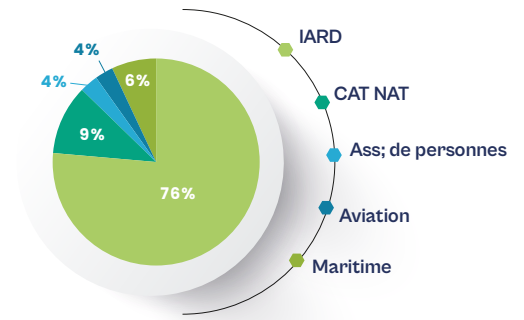
U: Million DA

Branches	2022		2023		Variation	
	Montant	%	Montant	%	Montant	%
IARD	29 707	73%	35 217	76%	5 509	18,5%
CAT NAT	4 506	11%	4 340	9%	-166	-3,7%
Ass. Personnes	1 465	4%	2 034	4%	569	38,9%
Takaful Dommages	-	-	6	0%	6	-
Takaful AP	-	-	9	0%	9	-
Aviation	2 162	5%	1 954	4%	-208	-9,6%
Maritime	2 779	7%	2 987	6%	208	7,5%
TOTAL	40 619	100%	46 546	100%	5 927	14,6%

Acceptations nationales et internationales 2023



Acceptations globales 2023

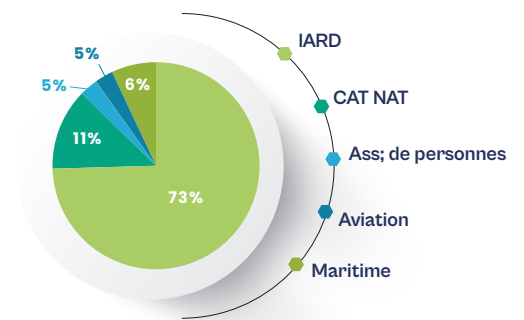


Acceptations nationales par branches - 2023

Millions DA

Branches	2022		2023		Variation	
	Montant	%	Montant	%	Montant	%
IARD	23 712	70%	28 439	73%	4 726	29,9%
CAT NAT	4 505	13%	4 327	11%	-179	-4%
Ass. Personnes	1 453	4%	2 000	5%	547	37,6%
Takaful Dommages	-	-	6	-	6	-
Takaful AP	-	-	9	-	9	-
Aviation	2 117	6%	1 930	5%	-187	-8,8%
Maritime	2 024	6%	2 254	6%	230	11,3%
TOTAL	33 812	100%	38 965	100%	5 153	15,2%

Acceptations nationales 2023

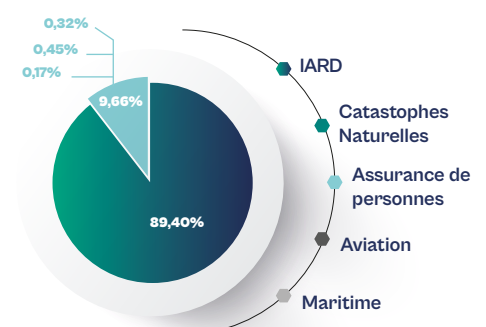


Acceptations Internationales par branches - 2023

U : Million DA

Branches	2022		2023		Variation	
	Montant	%	Montant	%	Montant	%
IARD	5 995	88,1%	6 778	89,4%	783	13,1%
CAT NAT	1	-	13	0,2%	12	1306%
Ass. Personnes	12	0,2%	34	0,4%	22	192,7%
Aviation	45	0,7%	24	0,3%	-21	-47%
Maritime	754	11,1%	733	9,7%	-22	-2,9%
TOTAL	6 807	100%	7 582	100%	775	11,4%

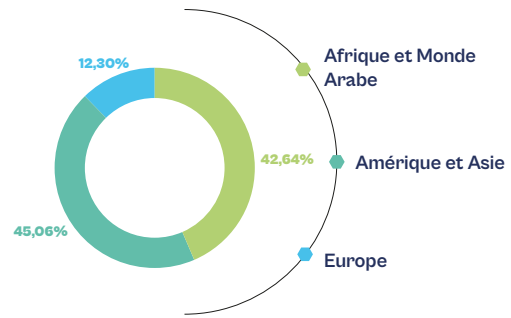
Acceptations Internationales 2023



Chiffre d'Affaires international par Zone

Au 31 décembre 2023, le chiffre d'affaires des acceptations internationales a augmenté de 11,38 % par rapport à 2022, passant de 6 807 millions DA à 7 582 millions DA, soit une hausse de 775 millions DA. Géographiquement, la zone Asie & Amérique représente 45,06 % du total, suivie par la zone Afrique & Monde Arabe avec 42,64 %, et la zone Europe avec 12,30 %.

Répartition par zone géographique - 2023



Sinistres réglés

À la clôture de l'exercice 2023, les sinistres bruts réglés ont totalisé 14 724 millions DA, contre 13 136 millions DA en 2022, soit une hausse de 12 %.

Le ratio des sinistres sur primes (S/P) pour l'année 2023 s'établit à 46,57 %, comparé à 54,17 % en 2022.

2023
46,57%

2022.
54,17%

Sinistres réglés - 2023

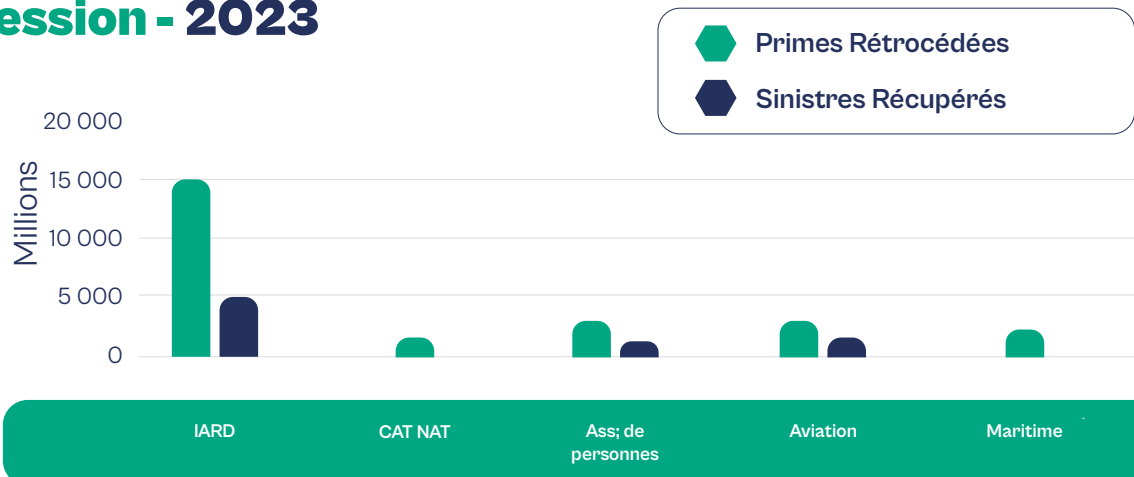
U : Million DA

Branches	2022		2023		Variation
	Sin Brut	Ret Net	Sin Brut	Ret Net	Sin Brut
IARD	11 447	8 325	13 134	9 084	14,7%
CAT NAT	13	13	11	11	-13,8%
Ass. Personnes	432	174	600	368	39%
Takaful Dommages	-	-	-	-	-
Takaful AP	-	-	-	-	-
Aviation	433	52	596	110	37,6%
Maritime	811	675	383	242	52,8%
TOTAL	13 136	9 238	14 724	9 816	12,1%

Rétrocession

En 2023, les primes rétrocédées ont augmenté de 16 %, atteignant 19 720 millions DA, contre 17 031 millions DA en 2022. Les sinistres récupérés auprès des rétrocessionnaires ont connu une hausse encore plus significative, avec une augmentation de 26 %, passant de 3 897 millions DA en 2022 à 4 908 millions DA en 2023.

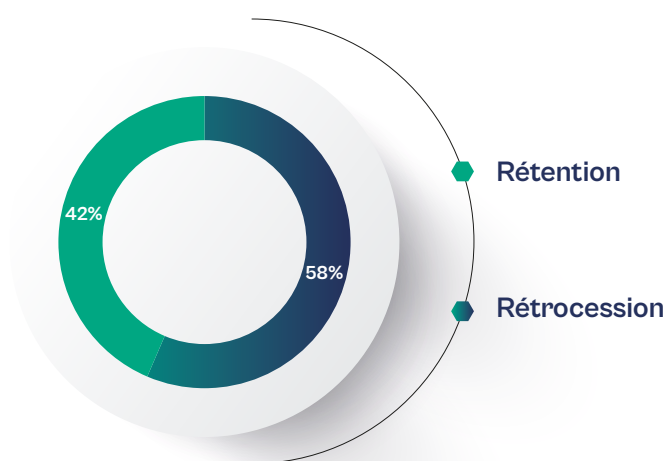
Rétrocession - 2023



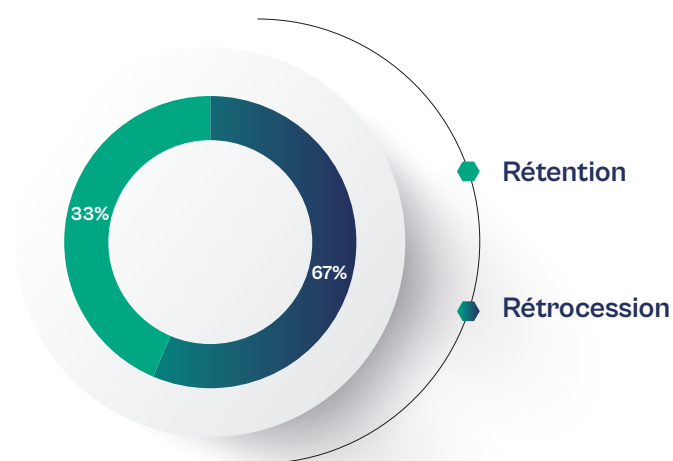
Rétention

Pour l'exercice 2023, le volume des primes retenues par la CCR a augmenté de 14 %, passant de 23 588 millions DA en 2022 à 26 826 millions DA. Les sinistres réglés à la charge nette de la CCR ont également augmenté, atteignant 9 816 millions DA en 2023 contre 9 238 millions DA en 2022, soit une hausse de 6 %.

Répartition des primes 2023



Répartition des sinistres 2023



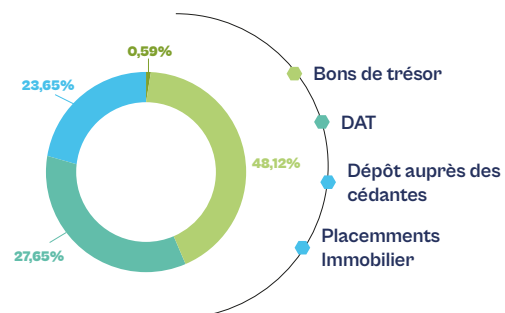
Gestion des actifs financiers

La gestion du portefeuille de placements de la CCR met l'accent sur la performance financière tout en respectant les règles réglementaires.

Cette approche vise à assurer la sécurité et la rentabilité des placements.

En 2023, les placements ont progressé de 11 %, passant de 97 952 millions DA à 109 136 millions DA. Le rendement annuel des placements s'est élevé à 4,24 %, générant 4 627 millions DA de produits financiers en 2023, contre 4 064 millions DA en 2022, soit une évolution de 14 %.

Portefeuille des placements 2023



LES PLACEMENTS 2023

109 136

Millions DA / **+11%**

(En évolution de +11 184 millions DA)

BON DE TRESORS

48%

+ 5 050 millions DA

+ 21%

RENDEMENT DU PORTEFEUILLE

4,24 % en 2023

4,15 % en 2022

PRODUITS FINANCIERS 2023

4 627 Millions DA

+564 millions DA

+14% Par rapport à
2022

Gestion générale

Frais généraux

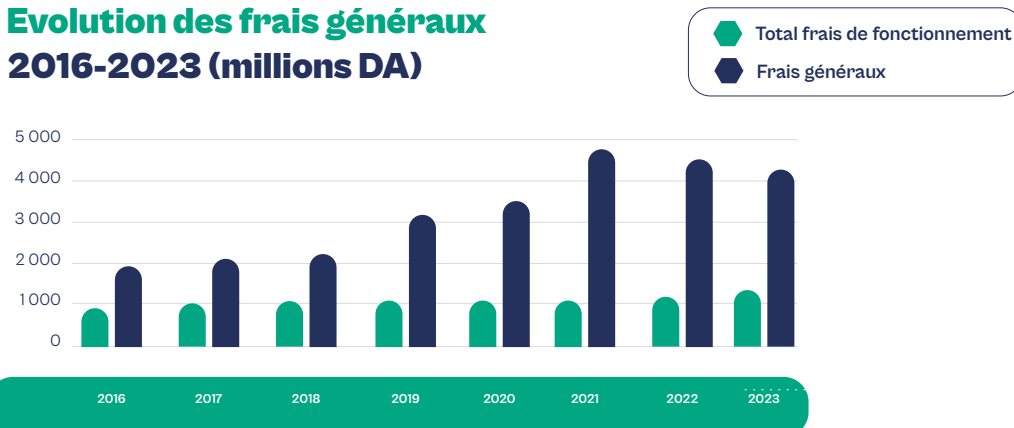
En 2023, les frais généraux de la CCR se chiffrent à 4 102 millions DA, par rapport à 4 329 millions DA l'année précédente. Parmi ces dépenses, les frais de fonctionnement s'élèvent à 1 434 millions DA, contre 1 228 millions DA en 2022.

L'évolution des frais de gestion de la CCR reflète sa stratégie proactive de gestion des ressources humaines, axée sur le renforcement de son capital humain qualifié. Cette approche permet à la CCR de s'adapter efficacement aux défis complexes du secteur de l'assurance en constante évolution.

U : Million DA

Rubriques	Réalisations 2022	Prévisions 2023	Réalisations 2023
Services Extérieurs	65	100	79
Autres Services Extérieurs	243	306	253
Charges du Personnel	351	428	427
Impôts et Taxes et Versements assimilés	297	292	325
Autres Charges Opérationnelles	271	292	350
Total Frais de fonctionnement	1 228	1 419	1 434
Dotations aux Amortissements et Provisions	3 101	2 763	2 668
Frais Généraux	4 329	4 182	4 102

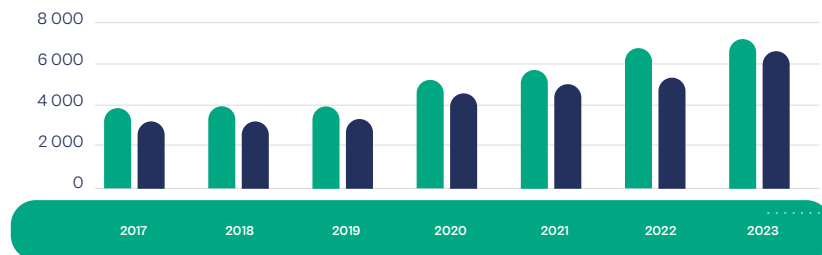
Evolution des frais généraux 2016-2023 (millions DA)



Résultats

Les différents résultats dégagés en 2023 se présentent comme suit :

Evolution des résultats 2017-2023



Résultats

U : Million DA

Rubriques	2022	2023	Variation	Variation
Marge de réassurance	6 767	7 203	436	6%
Résultat technique opérationnel	2 804	3 423	619	22%
Résultat financier	4 082	4 385	304	7%
Résultat ordinaire avant impôts	6 886	7 808	923	13%
Résultat net des activités ordinaires	5 237	6 271	1 033	19,7%
Capital social	30 000	30 000	-	0%
Capitaux propres	41 056	44 788	3 732	9%
Résultat net/Capital social	17,46%	20,90%	0,03	20%
Résultat net /Capitaux propres	14,62%	16,28%	0,02	11%

Solvabilité

Au 31 décembre 2023, les capitaux propres de la CCR ont atteint 44 788 millions DA, contre 41 056 millions DA en 2022, soit une augmentation de 3 732 millions DA, représentant une hausse de 9 %.

La marge de solvabilité de la CCR en 2023 a progressé de plus de 10 %, dépassant largement les exigences réglementaires en vigueur pour les sociétés d'assurance.

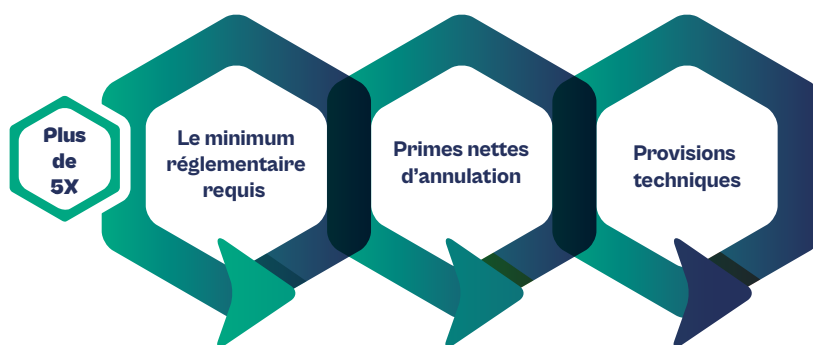
Avec une marge de solvabilité de 51 635 millions DA, la CCR excède de 555 % le seuil requis de 20 % des primes nettes d'annulation (46 546 millions DA) et de 489 % le seuil minimum de 15 % des provisions techniques (70 380 millions DA).

En termes de ratio, la marge de solvabilité représente 111 % des primes nettes d'annulation et 73 % des provisions techniques.

**Des règles prudentielles
en matière de solvabilité
aisément observées**

46 746
Millions DA
en **2022**

51 635
Millions DA
en **2023**





Principaux ratios

Principaux ratios

RATIOS	2022	2023
RATIOS DE STRUCTURE FINANCIERE		
Capitaux Propres / Passif	31,88%	30,78%
Réserves/Capitaux Propres	9,85%	15,14%
ENDETTEMENT		
Total Dettes / Total Passif	58,09%	58,86%
EQUILIBRE TECHNIQUE		
Prov. Tech. + Dettes Tech. / Créances d'Inves. + Dispo.	72,91%	75,68%
RATIOS DE GESTION		
Frais de Fonctionnement / Chiffre d'Affaires	3,02%	3,08%
Frais de Personnel / Chiffre d'Affaires	0,86%	0,92%
Masse Salariale / Chiffre d'Affaires	0,69%	0,72%
Produits Financiers / Frais Fonctionnement	331,03%	322,58%
Produits Financiers / Frais personnel	1157,36%	1082,58%
RATIOS DE RENTABILITE		
Marge de Réassurance/Chiffre d'Affaires	16,66%	15,47%
Résultat Net / Capital Social	17,46%	20,90%
Résultat Net / Chiffre d'Affaires	12,89%	13,47%
Résultat Net / Capitaux Propres*	14,62%	16,28%
RATIOS TECHNIQUES**		
RATIO COMBINE (Charge des sinistres nettes / primes acquises) + [(frais d'acquisition+Frais de Fonct.) /primes émises]	77,32%	73,95%
Loss ratio (Charge des sinistres nette / Chiffre d'Affaires net)	54,17%	46,57%
PRODUCTIVITE		
Chiffre d'Affaires / Agents	373 MDA	401 MDA
Résultat Net / Agents	48 MDA	54 MDA

* R.O.E : fonds propres calculé sans résultat net.

** Loss Ratio & ratio combiné calculés avec une charge sinistres nette de provisions d'égalisation et d'équilibrage.





**Comptes
sociaux
2023**

Comptes sociaux 2023

BILAN CCR - ACTIF AU 31/12/2023

U : Millier DA

ACTIF	MONTANT BRUT	AMORT - PROV	MONTANT NET	MONTANT NET
	au 31.12.2023	au 31.12.2023	au 31.12.2023	au 31.12.2022
ACTIF NON COURANT				
Ecart d'acquisition-Goodwill	-	-	-	-
Immobilisations Incorporelles	110 313	51 239	59 074	35 559
Total Immobilisations Incorporelles	110 313	51 239	59 074	35 559
Immobilisations corporelles				
- Terrains	340 912	-	340 912	340 912
- Bâtiments	1 547 797	553 573	994 223	1 034 680
- Autres immobilisations corporelles	195 899	122 190	73 709	60 171
- Immobilisations en concession	-	-	-	-
Total Immobilisations corporelles	2 084 607	675 763	1 408 844	1 435 763
Immobilisations en cours	-	-	-	55
Total Immobilisations en cours	-	-	-	55
Immobilisations Financières				
- Titres mis en équivalence	-	-	-	-
- Autres participations & créances rattachées	4 891 440	1 628 436	3 263 004	3 423 965
- Autres Titres immobilisés	69 562 878	268 878	69 294 000	61 109 000
- Prêts & autres actifs financiers non courants	171 957	-	171 957	295 988
- Impôts différés actifs	69 480	-	69 480	74 134
- Fonds ou val. déposés auprès des cédantes	24 656 175	-	24 656 175	20 070 408
Total Immobilisations Financières	99 351 930	1 897 314	97 454 616	84 973 495
TOTAL ACTIF NON COURANT	101 546 850	2 624 316	98 922 534	86 444 872
ACTIF COURANT				
Provisions techniques d'assurances				
- Part de la coassurance cédée	-	-	-	-
- Part de la réassurance cédée	23 657 882	-	23 657 882	17 198 459
Total Provisions techniques d'assurance	23 657 882	-	23 657 882	17 198 459
Créances et emplois assimilés				
- Cessionnaires et Cédants débiteurs	-	-	-	-
- Assurés, interm d'assur. et comptes rattachés	11 128 040	3 678 398	7 449 642	9 800 349
- Autres débiteurs	47 297	-	47 297	184 628
- Impôts et assimilés	-	-	-	-
- Autres créances et emplois assimilés	-	-	-	-
Total Créances et emplois assimilés	11 175 337	3 678 398	7 496 939	9 984 977
Disponibilités et assimilés				
- Placements & autres actifs financiers courant	9 415 000	-	9 415 000	10 964 000
- Trésorerie	5 999 665	-	5 999 665	4 184 541
Total Disponibilités	15 414 665	-	15 414 665	15 148 541
TOTAL ACTIF COURANT	50 247 885	3 678 398	46 569 487	42 331 977
TOTAL ACTIF	151 794 735	6 302 714	145 492 021	128 776 849





Comptes sociaux 2023

BILAN CCR - PASSIF AU 31/12/2023

U : Millier DA

PASSIF	MONTANT NET	MONTANT NET
	au 31.12.2023	au 31.12.2022
CAPITAUX PROPRES		
Capital émis	30 000 000	30 000 000
Capital non appelé	-	-
Primes et réserves	6 781 036	4 043 731
Ecart Evaluation	1 475 357	1 513 691
Ecart de Réévaluation	261 429	261 429
Ecart d'équivalence	-	-
Résultat net	6 270 606	5 237 305
Autres capitaux propres - Report à nouveau	-	-
Part de la société consolidante	-	-
Part des minoritaires	-	-
TOTAL CAPITAUX PROPRES	44 788 427	41 056 156
PASSIFS NON COURANTS		
Emprunts et dettes financières	-	-
Impôts (différés et provisionés)	212 303	215 198
Autres Dettes non courantes	-	-
Provisions réglementées	14 854 117	12 702 615
Provisions et produits comptabilisés d'avance	330 783	273 742
Fonds ou valeurs reçus des réassureurs	3 981 082	4 491 754
TOTAL PASSIFS NON COURANTS	19 378 285	17 683 309
PASSIFS COURANTS		
Provisions techniques d'assurance		
- Opérations directes	1 368 314	679 711
- Acceptations	69 012 021	59 344 396
Dettes et ressources rattachées	-	-
- Cessionnaires, Cédantes et comptes rattachés	8 748 625	7 894 509
- Assurés et intermédiaires d'assurance	-	-
Impôts exigibles	249 443	250 917
Autres Dettes	1 946 906	1 867 851
Trésorerie Passif	-	-
TOTAL PASSIFS COURANTS	81 325 309	70 037 383
TOTAL PASSIF	145 492 021	128 776 849

COMPTE DE RESULTAT

CCR - AU 31/12/2023

U : Millier DA

Désignation des comptes	Opérations Brutes	Cessions & Rétrocessions	Opérations Nettes	Opérations Nettes
	au 31.12.2023	au 31.12.2023	au 31.12.2023	au 31.12.2022
Primes acceptées	46 546 123	19 720 344	26 825 779	23 587 763
Primes acceptées reportées	-1 199 871	-205 577	994 294	559 676
PRIMES ACQUISES A L'EXERCICE	45 346 252	19 514 767	25 831 485	24 147 439
Prestations sur acceptations	23 880 795	11 162 253	12 718 742	13 147 120
PRESTATIONS DE L'EXERCICE	23 880 795	11 162 053	12 718 743	13 147 120
Commissions reçues en réassurance	-	2 730 503	-	-
Commissions versées en réassurance	8 640 470	-	-	-
Commissions de réassurance	-	-	5 909 967	4 233 232
MARGE DE REASSURANCE NETTE	12 824 987	5 622 211	7 202 776	6 767 087
Production immobilisée	-	-	-	-
Services extérieurs et autres consommation	332 392	-	332 392	308 017
Charges de personnel	427 399	-	427 399	351 129
Impôts, taxes et versement assimilés	324 756	-	324 756	299 801
Autres produits opérationnels	33 404	-	33 404	30 654
Autres charges opérationnelles	106 170	-	106 170	99 829
Dotations aux amortissements	2 667 698	-	2 667 698	2 950 311
Provisions et pertes de valeur	-	-	-	-
Reprise sur pertes de valeur et provisions	44 923	-	44 923	15 000
RESULTAT TECHNIQUE OPERATIONNEL	9 044 898	5 622 211	3 422 687	2 803 655
Produits financiers	4 629 123	-	4 629 123	4 253 583
Charges financières	243 650	-	243 650	171 658
RESULTAT FINANCIER	4 385 473	-	4 385 473	4 081 925
RESULTAT ORDINAIRE AVANT IMPOTS	13 430 371	5 622 211	7 808 160	6 885 580
Impôts exigibles sur résultat ordinaires	1 535 796	-	1 535 796	1 444 427
Impôts différés sur résultat ordinaires	1 758	-	1 758	203 847
TOTAL DES PRODUITS ORDINAIRES	11 910 226	-	11 910 226	11 066 324
TOTAL DES CHARGES ORDINAIRES	5 639 620	-	5 639 620	5 829 019
RESULTAT NET ACTIVITES ORDINAIRES	11 892 817	5 622 211	6 270 606	5 237 305
Produits extraordinaires (à préciser)	-	-	-	-
Charges extraordinaires (à préciser)	-	-	-	-
RESULTAT EXTRAORDINAIRE	-	-	-	-
RESULTAT NET DE L'EXERCICE	11 892 817	5 622 211	6 270 606	5 237 305

TABLEAU DES FLUX DE TRESORERIE

AU 31/12/2023 (Méthode directe)

U: Millier DA

RUBRIQUES ET POSTES	2022 au 31.12.2023	2023 au 31.12.2022
Encaissements reçus des activités Assur/Réassur	25 236 749	22 920 037
Sommes versées sur les activités Assur/Réassur	-17 399 349	-15 770 352
Sommes versées aux fournisseurs et au personnel	-696 125	-798 054
Intérêts et autres frais financiers payés	-22 182	-21 576
Impôts sur les résultats payés	-1 851 007	-1 938 469
Flux de trésorerie avant éléments extraordinaires	5 268 086	4 391 586
Flux de trésorerie lié à des élém. extraordinaires	-	-
Flux de trésorerie net provenant des activités opérationnelles	5 268 086	4 391 586
Décaiss s/acqu. immob corporelles ou incorporelles	-57 084	-22 739
Encaiss s/cess. immob corporelles ou incorporelles	-	-
Décaiss s/acquisitions immobilisations financières	-25 050 000	-18 940 000
Encaiss s/cessions immobilisations financières	18 570 232	12 591 635
Intérêts encaissés sur placements financiers	3 931 449	3 537 544
Dividendes et quote-parts de résultats reçus	137 808	140 200
Flux de trésorerie net provenant des activités d'investissement	-2 467 595	-2 693 360
Encaissements suite à l'émission d'actions	-	-
Dividendes et autres distributions effectuées	-2 500 000	-2 500 000
Encaissement provenant d'emprunts	-	-
Rembours. emprunt ou autres dettes assimilées	-	-
Flux de trésorerie net provenant des activités de financement	-2 500 000	-2 500 000
Incidences des variations des taux de changes sur les liquidités et quasi-liquidités	-	-
Variations de la trésorerie de la période	300 491	-801 774
Trésorerie et équiv. trésorerie ouverture exercice	958 053	1 759 828
Trésorerie et équiv. trésorerie clôture exercice	1 258 545	958 053
Variations de la trésorerie de la période	300 491	-801 774





ETAT DE VARIATION DES CAPITAUX PROPRES AU 31/12/2023

U: DZD

RUBRIQUES	CAPITAL SOCIAL	PRIME D'EMISSION	ECART D'EVALUATION	ECART DE REEVALUATION	RÉSERVES ET RÉSULTAT
Solde au 31 Décembre 2021	25 000 000 000		1 534 708 619	261 429 025	11 543 730 624
Changement de méthode comptable					
Correction d'erreurs significatives					
Réévaluation des immobilisations					
Profits ou pertes non comptabilisés dans le CR			-21 017 255		
Dividendes payés					-2 500 000 000
Augmentation de capital	5 000 000 000				-5 000 000 000
Résultat net de l'exercice					5 237 305 058
Solde au 31 Décembre 2022	30 000 000 000		1 513 691 363	261 429 025	9 281 035 682
Changement de méthode comptable					
Correction d'erreurs significatives					
Réévaluation des immobilisations					
Profits ou pertes non comptabilisés dans le CR			-38 334 839		
Dividendes payés					- 2 500 000 000
Augmentation de capital					
Résultat net de l'exercice					6 270 605 996
Solde au 31 Décembre 2022	30 000 000 000		1 475 356 524	261 429 025	13 051 641 678

CERTIFICAT DES COMPTES

Exercice 2023

**Monsieur le Président, Messieurs les
membres de l'Assemblée Générale
Ordinaire de la Compagnie Centrale
de Réassurance (CCR)**

Conformément aux dispositions de l'article 715 bis 4 du code de commerce, nous avons l'honneur de vous notifier notre opinion sur les comptes de la Compagnie Centrale de Réassurance (CCR) clos au 31 décembre 2023.

Nous avons examiné et passé en revue les opérations comptables et financières ainsi que les états financiers fournis par la Compagnie Centrale de Réassurance au titre de l'exercice 2023.

Nos travaux, effectués selon les diligences, règles et procédures régissant la profession des Commissaires aux Comptes, ont notamment consisté à s'assurer du respect des normes IAS et IFRS telles qu'édictées par le Système Comptable Financier (SCF).

Nonobstant, les différentes remarques et observations formulées dans notre rapport détaillé, nous certifions que les états financiers de la Compagnie Centrale de Réassurance (CCR) sont sincères et réguliers au regard des normes et règles communément admises et qu'ils reflètent la situation financière et patrimoniale réelle de la firme.

Lundi 06 mai 2024

Le Commissaire aux Comptes

Mr. HELLAL Yacine
Commissaire aux Comptes
Comptable Agré
Cité 136 logts. Bt. 10 Ain Benian
Alger - Agr. N° 1716
N° Tableau 861

